

OPERATION « 1150 ARBRES »



*A force de sacrifier l'essentiel à
l'urgence, on finit par oublier
l'urgence de l'essentiel*

(E Morin)

AGISSONS...

(Charl'arbre)

« Le présent est gros de l'avenir : le futur se pourrait lire dans le passé. » Leibniz

2025 Charlieu fête les 1150 ans de son Abbaye ! ... pour quel futur ?

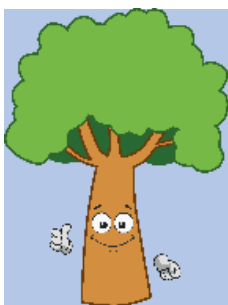
Nous avons pensé qu'une des façons de fêter et poursuivre la préservation de notre patrimoine millénaire était de penser et agir le devenir de son environnement naturel.

Nous sommes convaincus qu'il est de notre responsabilité de construire, pour nos enfants, un monde beau et prospère. En ce sens, la nature a été, est et sera une source d'inspiration, un modèle de résilience et d'harmonie à préserver.

Aussi nous vous invitons à marquer cet anniversaire de l'Abbaye en réalisant ensemble, collectivement un geste fort pour le futur, celui de la plantation de 1150 arbres. Chez vous, dans des espaces privés ou publics en associant dans ce geste des particuliers, des acteurs économiques de tous secteurs, des services publics ou la collectivité locale. Pour ce faire nous vous offrons ce livret, petit guide de notre mobilisation collective. Il est une proposition et un appel à l'action dont la seule ambition est de faire grandir le cercle des acteurs engagés pour la préservation de l'environnement, pour que chaque geste compte et que chaque action soit porteuse d'espoir.

Ici est présentée l'opération 1150 Arbres, via les réponses aux questions suivantes.

- 1) Pourquoi cette opération 1150 Arbres dans le cadre de la fête des 1150 ans de l'Abbaye ?
 - 1.1) *Pourquoi cette invitation à planter des arbres est adressée à toutes et tous ?*
 - 1.2) *Que peut faire le « colibri » Charlieu dans la préservation de la nature de la planète ?*
- 2) Côté pratique : comment allons-nous réaliser ce geste symbolique ?
- 3) Avec qui ? Les opérations 1150 arbres
- 4) Et pour aller plus loin : fêter notre patrimoine et préparer son avenir.



**Bonjour, moi c'est
Charl'arbre, viens,
suis-moi, je vais être
ton guide !**

1) Pourquoi cette opération 1150 Arbres dans le cadre de la fête des 1150 ans de l'Abbaye ?

C'est une réalité : la Terre est en souffrance, et l'environnement, qui depuis des millénaires a soutenu l'humanité, nous montre aujourd'hui les limites qu'il est temps de respecter. Il a autant besoin de nous que nous avons eu et aurons besoin de lui.

Il y a plus de dix siècles quand l'Abbaye de Charlieu s'est inscrite dans la vallée du Sornin, le paysage alentour était de forêts et marécages. Longtemps cette vallée fut appelée la Vallée Noire. Essart après essart furent gagnées des terres agricoles.

Au fil des siècles, par le travail opiniâtre des paysans, les avancées sur la forêt ont constitué ce paysage de bocage si doux à l'œil, si agréable à parcourir et à vivre.

Mais, depuis quelques années, nous avons vu disparaître nombre de bouleaux, de hêtres et apparaître la triste ramure blanche de grands chênes à l'agonie. Canicule et insectes à la prolifération destructrice mettent à mal nos poumons verts.

Nous savons tous combien notre environnement est menacé et l'ampleur planétaire du changement climatique en cours désarme chacun de nous.

Dans cette période de transformation nous cherchons des repères entre un passé qui nous rassure et un avenir qui, bien que porteur de défis, ouvrirait des horizons à construire ensemble.

Plutôt que de sombrer dans le catastrophisme, ne devrions-nous pas, nos consciences en alerte, agir avec confiance et détermination ?

Nous rêvons tous d'un avenir plus vert, plus serein, où l'harmonie avec une nature bienfaisante et protectrice deviendrait une réalité. Nous avons une responsabilité et le devoir envers les générations futures de construire cet horizon d'espoir et d'engager l'action pour le concrétiser.

Il nous est parfois difficile, individuellement, d'imaginer et réaliser des actes traduisant l'exercice de cette responsabilité. Pourtant chacun de nous, à son échelle, peut jouer un rôle essentiel. C'est ce que l'opération « 1150 arbres » peut autoriser : nos engagements individuels pour un geste collectif.

C'est à notre portée ! Ensemble, nous pouvons agir pour le bien commun : notre environnement naturel, source d'inspiration, modèle de résilience et d'harmonie à préserver.

1.1) Pourquoi cette invitation à planter des arbres est adressée à toutes et tous ?

Les forêts sont importantes car elles couvrent **un tiers des terres émergées** de la planète, remplissant des fonctions vitales et assurant la subsistance de 1,6 milliard de personnes.

Elles abritent plus de la moitié des espèces terrestres d'animaux, de plantes et d'insectes de la planète. Elles sont des régulateurs déterminants de l'écosystème de la planète.

Elles nous aident à respirer. Ce sont plus que des arbres. Des gens y vivent aussi. Elles nous gardent au frais. Elles gardent la Terre au frais. Elles font pleuvoir. Elles luttent contre les inondations. Elles protègent l'environnement. Elles remplissent les nappes phréatiques. Elles bloquent le vent. Elles gardent la saleté à sa place. Elles nettoient le sol sale. Elles nettoient l'air sale. Elles étouffent la pollution sonore. Elles nous nourrissent. Elles nous donnent des médicaments et nous soignent. Elles créent des emplois. Elles sont majestueuses. Elles nous aident à nous sentir bien et à nous détendre.

Les multiples crises auxquelles le monde est confronté (Covid-19, conflits, crise climatique et perte de biodiversité) font subir des effets dont on peut se relever avec l'aide des forêts, mais cela passe par une intensification des mesures requises pour déverrouiller leur potentiel, estime l'Organisation des Nations Unies pour l'alimentation et l'agriculture (FAO).



1.2) Que peut faire le « colibri » Charlieu dans la préservation de la nature de la planète ?

En France, des réponses à ces questions se sont traduites par des opérations participatives citoyennes. De premières expérimentations de plantations ont été conduites par des associations lilloises dès 1993. A partir du milieu des années 2000, la Ville de Lyon soutient les premières expérimentations sur son territoire. La diffusion de ces programmes dans les villes françaises prend surtout de l'ampleur à compter de 2015 avec l'instauration du « permis de végétaliser » à Paris, appellation largement reprise dans les villes françaises, et notamment par Lille, en 2017, qui institutionnalise alors les expérimentations associatives des années 1990.

Ainsi des opérations de végétalisation de rues se sont institutionnalisées, intégrées à des programmes municipaux existants dans plusieurs villes françaises. Ces pratiques renouvellent l'aménagement urbain végétal et dessinent une nouvelle forme de participation des habitants. En effet, ce sont directement eux qui prennent en charge les opérations de végétalisation de rue après avoir présenté une demande d'autorisation à la municipalité. Les habitants sont à la fois les concepteurs des projets de végétalisation, les porteurs de ces projets auprès des services municipaux, les jardiniers qui s'occupent de l'entretien des plantations et les financeurs de ces aménagements.

Les 1150 ans de l'Abbaye – par l'opération « 1150 arbres » proposée - est l'occasion d'inventer et réaliser ensemble une action collective originale ; une mobilisation de moyens allant d'engagements citoyens pour planter 1150 « micro puits de carbone » en espaces privés et publics.

Son originalité concrétise la formule « Charlieu, patrimoine vivant ». Elle illustre notre souci de la fertilisation croisée entre notre passé et notre futur et notre capacité de mobilisation sociale pour la défense, le développement d'un commun, notre sylviculture aux multiples bienfaits.



Et oui, ensemble, nous pouvons le faire !

Ce geste symbolique fort contribuera à l'installation d'un processus continu, au long cours de végétalisation de notre territoire, végétalisation adaptée, attentive aux contraintes de la transition climatique.

A Charlieu, chez nous, aussi, l'action est de mise

Depuis le printemps 2024, la municipalité a elle aussi mis en place « le permis de végétaliser » et l'encourage auprès de la population. N'hésitez pas à vous renseigner en mairie.



Végétalisez
votre ville
avec le
**Permis
de Végétaliser**



Des avantages multiples :

- Embellissement
- Rafraîchissement
- Désimperméabilisation
- Biodiversité
- Implication citoyenne
- ...

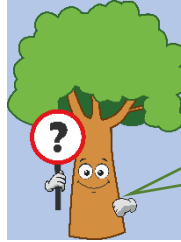


Face aux défis liés au changement climatique, diverses initiatives de renaturation et arboriculture ont déjà été prises par la collectivité (*verger conservatoire ci-dessus*) ou par des services publics comme le SYMISOA (*Opération de renaturation de la rivière « Le Bézo » ci-dessous*).



2) Côté pratique : comment allons-nous réaliser cette opération ?

Et si je plantais un arbre ?
Ben oui, mais ou quand et comment ?
Quelles essences choisir ?



*Et je mets quoi
dans mon petit
jardin moi ?*



Lagerstroemia indica en cépée ou sur tige : **Lilas des Indes** (H 3 à 6 m x L 1.5 à 3 m), Floraison : juillet/septembre, jolie feuillaison en automne, très résistant au soleil.



Cercis siliquastrum en tige ou cépée : **Arbre de Judée** (H 7 à 8 m x L 6m). Floraison avril/mai, joli feuillage jaune en automne, petites feuilles rondes).



Amelanchier lamarckii : (H 3 à 6 m x L 3 à 4 m). Floraison avril/mai, feuillage vert l'été et coloré jaune orangé en automne).

Koelreuteria paniculata : **Savonnier** (H 4 à 6 m x L 3 à 4 m). Floraison juin/juillet, fructification en automne, feuillage vert intense très aéré.



Prunus serrulata 'Kansan' **Cerisier à Fleurs** (H 4 à 7 m x L 3 à 5 m). Floraison abondante en avril mai, se pare d'un feuillage jaune cuivré à l'automne, écorce structurée et très décorative.



Acer tataricum ssp. ginnala : **Erable ginnala**
(H 4 à 8 m x L 3 à 6 m) – Petites feuilles de
platanes jaunes en automne.

Magnolia soulangeana : **Magnolia de Soulange**
(H 4 à 5 m x L 2.5 à 4.5 m). Espèce caduque,
magnifique floraison blanc lie de vin en avril/mai.

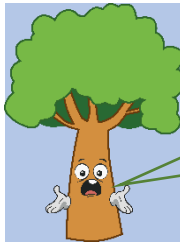


Pyrus pyrifolia **Nashi** Petit arbre fruitier remarquable par
sa floraison blanche abondante en avril/mai, ses fruits
juteux, ressemblent à des pommes, mais ont un goût de
poire.

Pyrus calleryana ‘Chanticleer’ **Poirier à Fleurs** (H 5
à 8 m x L 1.5 à 3 m). Port colonnaire. Floraison
blanche intense, ils annonceront
majestueusement l’arrivée du printemps.

Pour la petite histoire : cet arbre a été choisi et planté par les
élèves du lycée Jérémie de la rue en 2021 car c’est le seul arbre
qui a résisté à l’effondrement des tours du World trade center
en 2001.





Bien, mais moi je
veux ombrager
ma terrasse !

Morus bombycis 'Fruitless' : **Murier platane** (H 6 à 8 m x 8 à 10 m). Arbre à feuille de platane port très étalé offrant un ombrage frais.



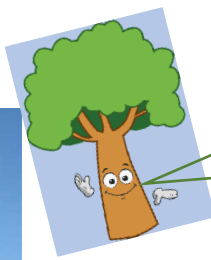
Tilia cordata **Tilleul à petites feuilles** (H 10 à 18m x L 10 à 12m). Se pare d'une magnifique floraison très odorante en juillet. Variété mellifère.



Catalpa bignonioides (H 8 à 15 m x L 10 m). Bel arbre d'ombrage aux feuilles larges d'un magnifique vert clair. Floraison blanche en Juillet.

Acer platanoides . **Erable à feuilles de platane** (H 10 à 15 m x L 10 à 12m). Ses larges feuilles apporteront un ombrage protecteur, se parant d'un ocre jaune à l'automne.





**Et oui, mais j'ai
un grand jardin
moi ...**



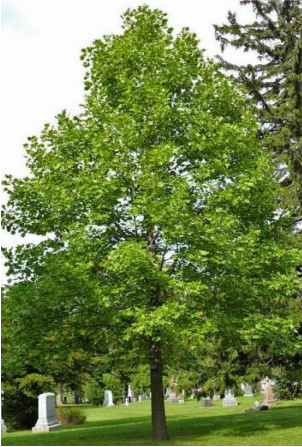
Ginkgo biloba **Ginkgo, l'arbre aux 40 Ecus** (H 15 à 18 m x L 5 à 6 m). Cet arbre est en réalité un résineux à feuilles caduc !!

Son feuillage vert l'été se transforma en un resplendissant décor jaune à l'automne.

Quercus robur : **Chêne pédonculé** (H 15m à 20 x L 15 à 20 m). Variété très résistante aux épisodes de sécheresse. Remarquable par son port il offre le gîte et le couvert à de nombreux auxiliaires (écureuils, oiseaux...).



Pinus nigra Laricio : **Pin de Corse** (H jusqu'à 30 m x L 10 à 15 m). Résineux très résistant à la sécheresse.



Liriodendron tulipifera. **Tulipier de Virginie** (H 15 à 20 m x 8 à 10 m). Très bel arbre au feuillage vert plutôt foncé qui se teintera couleur or à l'automne. Sa discrète floraison nacréée n'apparaîtra qu'après son dixième anniversaire.

Juglans nigra **Noyer d'Amérique** (H jusqu'à 25 m x L = 18 m). Arbre remarquable, ses fruits ne sont cependant pas comestibles.



Liquidambar styraciflua **Liquidambar** (H 20 m x 7m). Arbre majestueux du fait de son port pyramidal. Le Liquidambar ou **Copalme d'Amérique** une fois l'automne venu se démarquera par son feuillage rouge, orange et jaune.



Super ! et dans ma haie, je mets quoi ?

Photinia fraseri 'Red Robin' (H 2 à 3m x L 1.5 à 2.5m). Arbuste à feuillage vert persistant. Deux fois par ans, au printemps et à l'automne l'extrémité de son feuillage se pare de couleur pourpre. Fleuraison mellifère blanche en mai.

Ligustrum japonicum . **Troëne commun** (H 2 à 2.5m x L 1.5 à 2.m. Feuillage persistant, floraison estivale blanche. Mellifère.

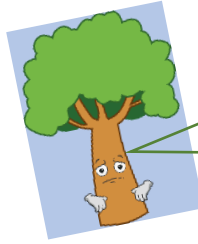


Eleagnus x ebbingeii (H 2 à 3 m x L 2m). Feuillage persistant vert. Mellifère, floraison blanche automnale subtile et très odorante.

Prunus lusitanica **Laurier du Portugal** (H 3 à 4 m x L 2 à 3 m. Magnifique feuillage persistant vert brillant agrémentera vos extérieurs et sa floraison blanche apportera une touche de gaité.



Astuce : n'hésitez pas à mixer les variétés pour une haie paysagère plus variée.



Ben oui, mais j'ai un petit espace...



Hydrangea paniculata 'Kuysu' (H 2.5m x L 2m). Intéressante floraison blanche de juillet à septembre. Son feuillage vert se colorera jaune/orange à l'automne.



Acer palmatum 'Seiryu' **Erable du Japon**. Ce petit arbuste fait partie de la grande famille des érables du Japon. De par sa structure très légère il apportera une touche de zenitude dans votre jardin. (H 3 à 5m x L 3 à 4m).



Ceanothus thyrsiflorus 'Skylark' (H 1.5m x 1.5m). Cet arbuste au feuillage vert luisant, persistant, vous offrira une belle floraison estivale bleu roi.



N'ouais, moi je veux un fruitier

Et les arbres fruitiers ...qu'il est bon de récolter ses propres fruits !

Pommiers, poiriers, cerisiers, pruniers ; faisons le bon choix de variétés à floraison tardive adaptées à notre région dont les gelées printanières sont fréquentes.

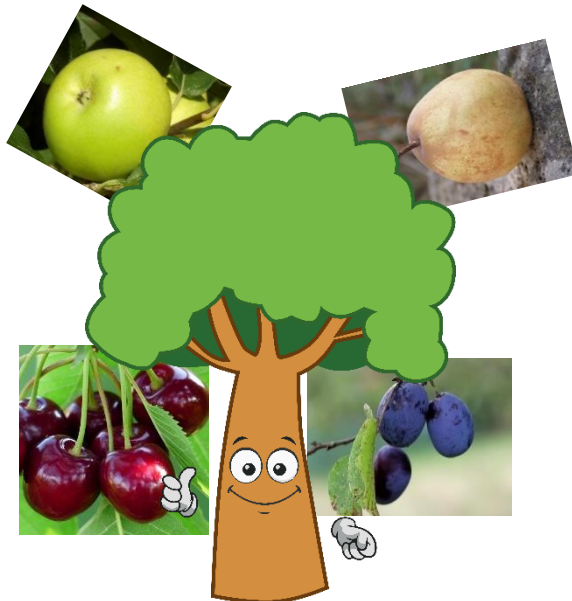
Quelques variétés à floraisons tardives

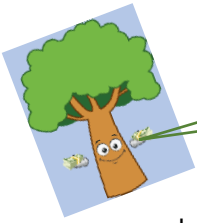
Pommiers : belle de Boskop, Reinette du Mans, Grany Smith, Belle fille de bourgogne, Rissoul...

Poirier : Passe Crassane, Comtesse de Paris, Doyenne du Comice.

Cerisier: Bigareau Hedelfingen, Bigareau Napoléon, Bigareau Van, Marmotte, Régina, Reverchon, Vignola

Prunier : Quetsche d'Alsace, Mirabelle de Nancy





Ok, mais comment j'achète ?

Arbre et arbuste en racines nues

Les arbres et arbustes en racines nues sont vendus sans pot, déterrés au début de leur repos végétatif en automne. Ils doivent être plantés immédiatement, hors période de gel, pour éviter que les racines ne se dessèchent. Disponibles entre octobre et mars, ils ont une reprise souvent facile. Avant la plantation, inspectez les racines et taillez-les si nécessaire. Il est conseillé de praliner les plantes pour favoriser leur reprise. (Voir plus loin : réalisation d'un pralin)



Arbre et arbuste en pot ou conteneur

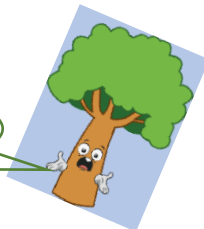
Les arbres et arbustes en pot sont cultivés dans du terreau et peuvent être plantés toute l'année, sauf en période de fortes chaleurs ou de gelées. Ce conditionnement est pratique, car les racines sont protégées et la plantation peut être différée. Cependant, ces plantes nécessitent un entretien régulier, comme des arrosages fréquents, surtout pendant leur première année. Ces végétaux sont disponibles toute l'année.

Arbre et arbuste en motte

Les arbres et arbustes en motte sont déterrés en automne-hiver, avec leurs racines protégées par du substrat. Ils doivent être plantés rapidement, hors gel, pour éviter que la motte ne se dessèche. Leur plantation est simple : il suffit de réhydrater la motte avant de les planter en terre. Disponibles entre octobre et mars, ces sujets sont pratiques et faciles à installer.



Parfait, mais comment procéder maintenant ?



Avant d'installer une nouvelle plantation, il est crucial d'évaluer les caractéristiques de l'environnement immédiat. Le repérage des réseaux existants est une étape fondamentale, notamment les réseaux souterrains, afin d'éviter toute intervention sur les canalisations, mais également les réseaux aériens.



Il est important de prendre en compte la croissance future des arbres qui peuvent rapidement atteindre des dimensions importantes. Il est conseillé d'anticiper

d'éventuelles tailles ou élagages futurs.



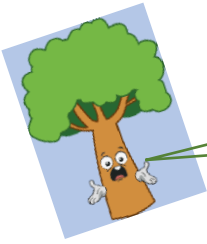
La préparation du trou :

Le trou de plantation doit avoir des dimensions minimales de **80 x 80 x 80 cm** afin de garantir suffisamment d'espace pour l'expansion des racines et assurer un bon ancrage de l'arbre.



(* Astuce :

- En région de Charlieu, où le sol est particulièrement lourd et argileux, il est essentiel de vérifier les caractéristiques du sol avant la plantation. Pour ce faire, une fois le trou creusé, remplissez-le avec deux arrosoirs d'eau. Si l'eau stagne à la surface, cela indique une mauvaise perméabilité du sol, ce qui pourrait entraîner une pourriture des racines et des problèmes de drainage.
- Pour savoir si votre sol est plutôt argileux ou sableux : pressez une motte de terre entre vos mains. Si la terre se compresse et forme un boudin, cela signifie qu'elle est plus argileuse que sableuse. Si elle s'effrite, elle est très sableuse.
- Votre sol est argileux ? pour améliorer le drainage, vous pouvez recouvrir le fond du trou d'une couche de matériau drainant d'une épaisseur de 5 à 10 cm.
- Votre sol est plutôt sableux ? mélangez la terre du fond avec du fumier, du compost ou du bois de taille broyé.
- Les outils utilisés lors du creusage peuvent tasser les parois du trou, ce qui peut compromettre la bonne installation des racines. Pour éviter ce phénomène, il est recommandé de griffer les parois du trou avec une fourche-bêche afin de faciliter la pénétration des racines dans le sol. Cela permettra également une meilleure circulation de l'air et de l'eau autour des racines.



Très bien, j'ai compris, je vais planter en pot ou en motte, comment je fais ?

- Sortez l'arbre ou l'arbuste de son pot. Il est parfois nécessaire de retourner le pot ou d'entailler le conteneur (souvent en plastique, pensez au recyclage !).
- Une fois la plante dégagée, démêlez les racines en grattant la motte à l'aide d'un petit outil.
- Enfoncez un tuteur à peine décalé du milieu du trou pour qu'il soit proche du tronc piqué dans la terre non remuée du fond.
- Positionnez l'arbre de manière à ce que le collet de greffage soit hors sol et tourné de préférence vers le nord.
- Ramenez la terre, rebouchez.
- Tassez
- Formez une large cuvette d'arrosage.
- Attachez votre arbre au tuteur avec un dispositif non blessant.

(*) Astuce :

- Lorsque les plants sont restés trop longtemps dans leur pot, les racines forment un chignon. Il faut le supprimer avant la plantation pour éviter que les racines continuent de tourner
- Ne pas emmêler les racines, elles risquent de s'étouffer en grossissant.
- Garder 2 à 4 racines entières et couper les autres. Garder quelques extrémités racinaires évitera une repousse "en chevelu" et favorisera le développement de racines profondes. Au lieu d'avoir 10 pousses de 10cm, il vaut mieux deux pousses de 50cm !

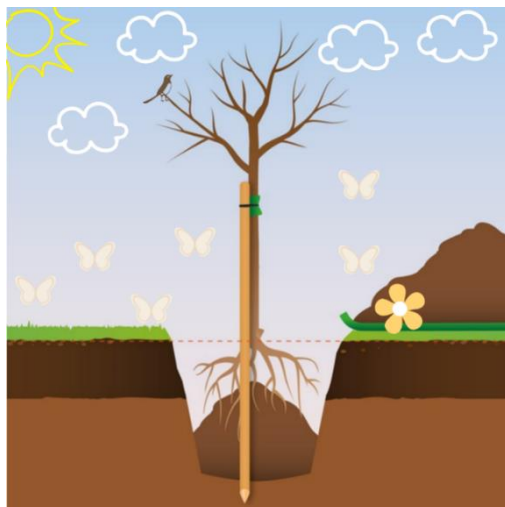




Et mon arbre en racines nues ?

Après avoir préparé votre trou, il sera nécessaire de préparer l'arbre en racines nues. Pour cela :

- Taillez les racines : coupez les racines trop longues ou abîmées.
- Taillez la partie aérienne pour préformer l'arbre. Cette opération permet de respecter l'équilibre racines/branches, car si les racines sont peu nombreuses, elles pourraient avoir du mal à alimenter des branches trop longues ou trop nombreuses.
- Pralinez les racines nues de votre arbre ou arbuste avant la plantation (*voir page 19*), afin de bien les protéger de l'air et d'assurer une meilleure adhésion de la terre.
- Enfoncez un tuteur légèrement décalé du centre du trou pour qu'il soit proche du tronc, piqué dans la terre non remuée du fond.
- Positionnez l'arbre avec le collet de greffage hors sol et tourné de préférence vers le nord.
- Étalez délicatement les racines.
- Rebouchez le trou.
- Formez une large cuvette d'arrosage.
- Attachez votre arbre au tuteur avec un dispositif non blessant





Hum, c'est bon le pralin... je vais t'expliquer ...

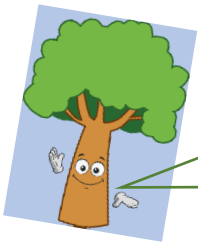
Dans un grand récipient, suffisamment large pour tremper les racines sans les abîmer (bassine, seau, grande poubelle, etc.), mélangez :

- Un tiers de terre. De préférence, une terre légèrement collante, comme la terre de taupinière, est idéale pour le pralin.
- Un tiers de bouse de vache fraîche.
- Un tiers d'eau de pluie (l'eau du robinet contient du chlore, qui est incompatible avec les micro-organismes !).

Selon l'humidité de la terre utilisée, ajustez la quantité d'eau pour obtenir un mélange homogène, assez fluide pour enrober toutes les racines, y compris les plus fines, mais suffisamment pâteux pour adhérer aux racines (il ne faut pas que le pralin "dégouline" trop). Un bon repère : la consistance de la pâte à beignets !

Laissez reposer le mélange pendant une vingtaine de minutes avant de l'utiliser.





Ok, c'est bon , j'ai compris, je vais planter mon arbre ! Par contre j'entends beaucoup de chose sur la taille, est-ce vraiment indispensable ?

Les premiers arbres sont apparus il y a plusieurs millions d'années, et ils se sont développés sans l'intervention de l'homme.

Même si la taille peut s'avérer nécessaire, bien souvent c'est plus pour nos propres besoins que pour ceux de l'arbre.

Cependant, certains aléas induisent l'intervention humaine (événements climatiques, maladies, vieillesse, etc.).

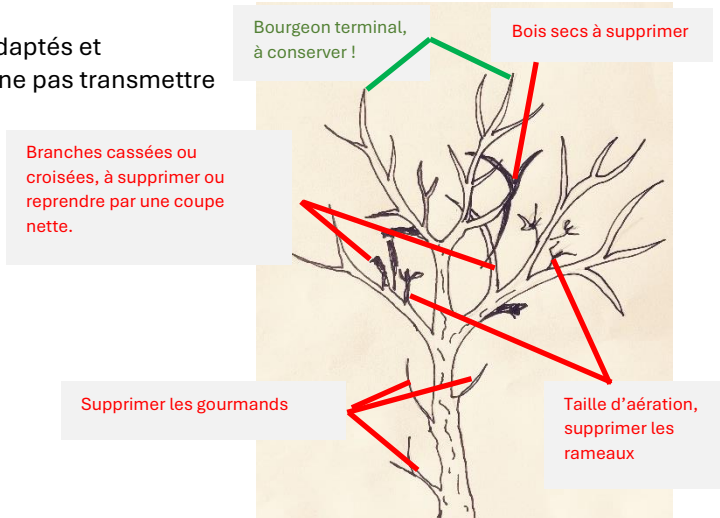
Les principaux types de taille sont :

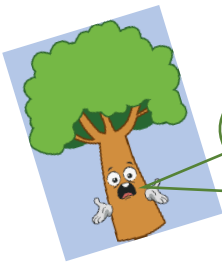
- La taille de formation
- La taille d'entretien
- La taille de fructification ou de floraison
- La taille de restauration (pour les vieux arbres)

N'oubliez pas que la taille est subie par l'arbre et peut occasionner des dommages à son intégrité, ainsi que des dysfonctionnements.

En ce sens, il est important de respecter quelques règles de base :

- Tailler à la bonne période, généralement à l'état de repos végétatif, en dehors des périodes de gel.
- Tailler les bonnes branches, au bon endroit, en respectant les angles de coupe (45°).
- Utiliser des outils adaptés et désinfectés afin de ne pas transmettre de maladies.





**Ah, prudence alors...
Et mes fruitiers, je dois les tailler ?
Certains, me parlent aussi de
traitement ??**

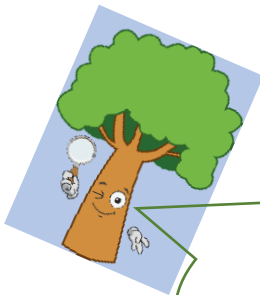
Les soins de plantation sont les mêmes que pour les arbres précédemment cités.
Les arbres fruitiers sont très mellifères.

Ils ont besoin des insectes pour fructifier. S'il vous plaît, n'utilisez pas de produits chimiques pour traiter vos arbres... Notre santé avant tout, et la nature fera le nécessaire.

En cas d'extrême nécessité, nous utiliserons des matières actives naturelles (voir en magasins spécialisés).

Pour la taille, elle sera légère, en supprimant quelques branches intérieures pour favoriser un bon ensoleillement des fruits.

Ne dit-on pas qu'un oiseau doit pouvoir traverser l'arbre sans se briser les ailes ?



Astuce : En ne taillant pas le bourgeon terminal, donc en gardant la branche la plus haute, tu éviteras la repousse trop virulente des bourgeons secondaires qui entreraient alors en concurrence. C'est en effet le bourgeon terminal qui développe l'hormone

3) Avec qui ?

3.1) Agir ensemble : c'est ce que propose « l'opération 1150 arbres ».

C'est quoi ?

Une opération portée par le CAP Charlieu, sur une idée de la MJC, soutenue par la ville de Charlieu, la communauté de Communes Charlieu Belmont et le Département de la Loire.

Comment ?

Promouvoir la plantation d'arbres auprès d'un large public sur le secteur de Charlieu dans un premier temps. Et qui sait, peut-être que cette initiative sera reprise et prolongée au-delà de notre commune...

Nous invitons tous les Charliendins qui le souhaitent : particuliers, commerçants, écoles, entreprises ...à remplir un formulaire (disponible en mairie ou sur le site de la ville) afin de signaler leur engagement moral à planter un arbre (ou plusieurs) sur la commune.

La démarche sera également ouverte aux non-propriétaires, qui pourront parrainer des plantations proposées par des acteurs publics ou privés sur le territoire de Charlieu. Une cartographie en ligne et un outil numérique comptabiliseront les promesses de plantation.



- Remplir le formulaire d'intention de planter un arbre sur la commune (ce formulaire sera disponible en mairie de Charlieu ou sur le site de la ville).
- Chaque intention sera ainsi comptabilisée dans un tableau afin de suivre l'évolution du projet.
- Une cartographie en ligne sur le site de la mairie permettra de visualiser les arbres qui seront plantés.

Objectif espéré



Ou plus !

3.2) Le projet Bézo : faire naître une forêt.

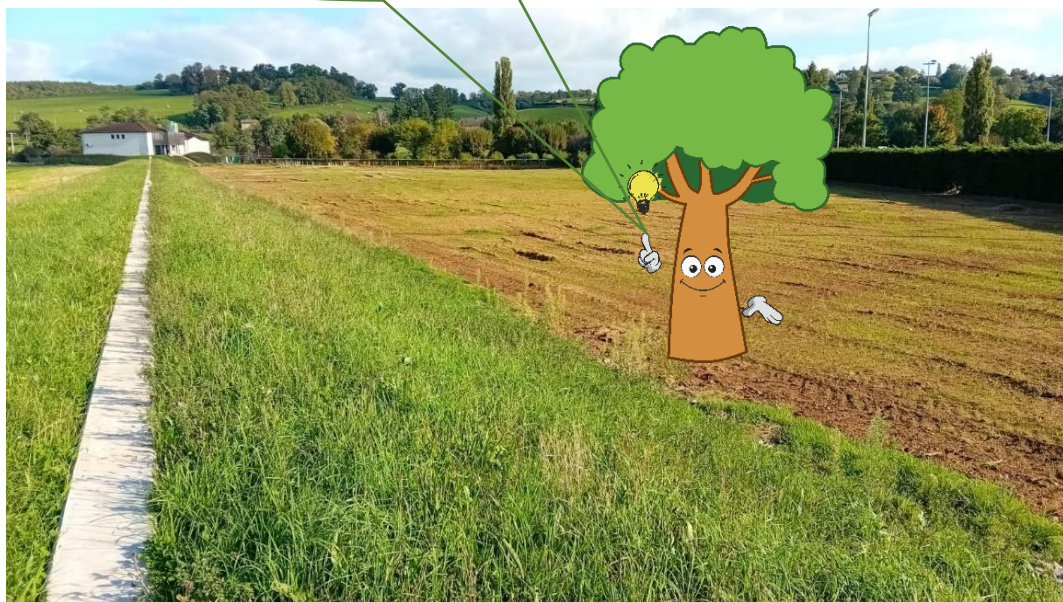
Afin de terminer l'aménagement du secteur du Bezo, sur une parcelle d'environ 9000 m², propriété de la commune, nous allons, en collaboration avec l'Office National des Forêts (ONF), planter 1150 arbres en multipliant les espèces afin de favoriser la biodiversité.

On parle souvent du « triptyque de l'inaction » : un système dans lequel trois groupes – pouvoirs publics, pouvoir économique et individus – se renvoient la balle en disant : « Ce n'est pas moi, c'est eux ».

Au contraire, ce projet sera celui de « la spirale de l'action ». En effet, nous proposerons au secteur économique local de nous accompagner dans le financement des arbres. Nos commerces et entreprises charliendines deviendront ainsi les parrains, et nous leur proposerons cinq filleuls issus des établissements scolaires et des structures sociales. Les cinq autres seront proposés par les parrains. Chaque établissement sera identifié par un logo partenaire.

Une cartographie et une vue aérienne seront réalisées chaque année, disponibles sur le site de la mairie, afin de suivre l'évolution de cette forêt.

Yes ! Ici, en fin d'année, plein d'copains !!



Vous l'avez compris, notre volonté est de construire ensemble. Nous comptons sur l'implication de vous tous.

Votre engagement sera un renfort déterminant auprès des acteurs, tant collectifs qu'individuels de notre territoire dont nous avons la chance d'avoir déjà reçus l'engagement.

Un grand merci à tous, notamment :

- Le Département de la Loire
- La Communauté de Communes Charlieu Belmont
- L'équipe municipale et les services techniques et administratifs de la ville de Charlieu
- Nos établissements scolaires
- L' ESAT de Charlieu
- Le tissu économique local : nos commerçants, nos entreprises.
- Cédric Melac – cartographe.
- Nos associations, et plus particulièrement pour ce livret et les initiatives « 1150 arbres », la MJC de Charlieu.

***A noter** : en son Espace de Vie Sociale a été mis en place le « Kfé projets » qui accueille et accompagne les porteurs d'initiatives citoyennes. Au-delà de la plantation des arbres, les planteurs qui souhaiteraient mettre en commun expérience et ressources quant à l'élevage des arbres plantés, pourraient se constituer un atelier partagé ad hoc.*

Un grand merci aussi aux personnes qui ont permis de réaliser ce modeste livret, qui n'a d'autre intention que de partager. Plus particulièrement :

La Mairie de Charlieu
Jean-Louis Moncorgé
Georges Goyet
Nicolas Descave
Augustin Da Silva

Planter un arbre est un geste concret, porteur de sens, qui va au-delà de l'acte individuel et s'inscrit dans un mouvement collectif.

Chaque arbre planté devient ainsi une petite victoire.

En plantant un arbre, on ne fait pas seulement croître une plante...

Ils peuvent vous aider, vous accompagner :

Moncorgé Créateur de Jardins,

53 , rue Jean Jaurés, 42190 CHARLIEU

04 77 60 04 24

jardins@moncorgé.fr

<https://www.moncorgé.fr/>



Pépinière la Feuille au Vent

71 110 Saint Martin du Lac

Brionnais - sud Saône et Loire

contact@lafeuilleauvent.fr

<https://www.lafeuilleauvent.fr/contact>



Pépinière d'AVENIR

La ferme des chaudières – 946 chemin de Changy – 42123 Cordelle

06 28 52 18 05

s.fortuny@pepiniere-avenir.fr

<https://www.pepiniere-avenir.fr/>

Serres des Cordeliers de Charlieu

Route de Saint-Nizier, 42190 Charlieu

04 77 60 02 00

contact@serres-cordeliers.fr

<https://www.horticulteur-pepinieriste-charlieu.fr/>



Magasins Gam Vert

80 Rue du Brionnais,

42190 Charlieu 04 77 60 29 75

135 Rue Vasco de Gama

42190 Saint-Nizier-sous-Charlieu 04 77 69 00 69

Vous former ...

Nicolas Descave

Botaniste

descave.nicolas@gmail.com

Vous documenter ...

Le Carnet à spirales

3 bis place de la Bouverie

42190 Charlieu 04 77 60 08 55

commandes@librairie-lecarnetaspirales.fr

<https://www.librairie-lecarnetaspirales.fr/>

4) Fêter notre patrimoine et préparer son avenir.

René Char : « **Notre héritage n'est précédé d'aucun testament** ». (*Les Feuillettes d'Hypnos*, écrits entre 1943 et 1944).

Notre ville de Charlieu est remarquable et remarquée par son patrimoine vivant.



Nous allons le célébrer ensemble tout au long de l'année 2025 à l'occasion du 1150^e anniversaire de la fondation de notre abbaye !

Si nous savons reconnaître et honorer ce que nous ont transmis tant de générations, la responsabilité des générations présentes est d'assumer à notre tour une transmission du patrimoine qui le préserve, l'enrichisse dans son écrin naturel.

Or, cette responsabilité est amenée à s'exercer dans un contexte inédit. Celui du changement climatique et de la transition globale dont nous sommes témoins jour après jour.

Canicule, inondations, incendies de forêts, extinctions d'espèces... pollutions multiples toxiques...

Régulièrement nous sommes assaillis d'images et commentaires de catastrophes. Chaque fois les personnes interviewées sur les lieux de ces catastrophes apparaissent sidérées, désarmées, impuissantes. Dépassées par l'ampleur de ce qui leur arrive, toutes disent « *On n'a jamais vu ça !* »

Sans testament mais responsables du futur de notre patrimoine environnemental, nous sommes devant deux grandes inconnues.

L'inconnue des réactions de la Terre à des siècles de la prédation de ses ressources sans retenue par une espèce vivante : l'humanité.

L'inconnue des réactions de cette humanité face à celle des réactions de la Terre.

Notre invitation à planter 1150 arbres est un geste d'anticipation pour faire face à ces deux inconnues. Et ce pour « **limiter la casse** » !

En effet l'idée de cette opération est née de l'appel à projets pour la préparation de la célébration des 1150 ans de l'Abbaye en 2025 lancé par la Mairie de Charlieu début janvier 2024.

En réponse la MJC de Charlieu, fidèle à sa mission d'éducation populaire, a proposé la co construction de l'action « **Patrimoine vivant, Transition et Prospective : 1150 ans Abbaye, 1150 arbres** ».

Cette proposition a été retenue. Elle est à la fois modeste et ambitieuse. Elle s'inscrit dans une visée stratégique de notre projet de territoire où à défaut de prévenir ce que nous réservent les deux inconnues avancées ci-dessus, il est avancé un faire concret pouvant mobiliser beaucoup de nos concitoyens pour une anticipation préventive de sauvegarde de notre environnement naturel.

Se crée une opportunité de sensibilisations, d'apprentissages à faire ensemble, à coopérer dans la diversité des ressources, des savoirs inscrits dans notre territoire. Dans ce mouvement de convergences et compositions de nos ressources, nous développerons des maillages sociaux inédits, une intelligence collective pour la préservation et l'enrichissement d'un commun : notre sylviculture. Nous développerons une sorte d'**entraînement social à se mobiliser** qui peut se répéter pour d'autres communs : l'eau, les mobilités, l'alimentation, la santé...

La répétition de pareilles actions collectives fera qu'au moment où surviendra une des potentielles catastrophes inconnues, nous pourrons « faire face pour limiter la casse » car nous aurons acquis un capital de connaissances, de pratiques, de confiances favorisantes, dans l'urgence, notre mobilisation solidaire.



Planter un arbre

C'est un acte de foi en la terre

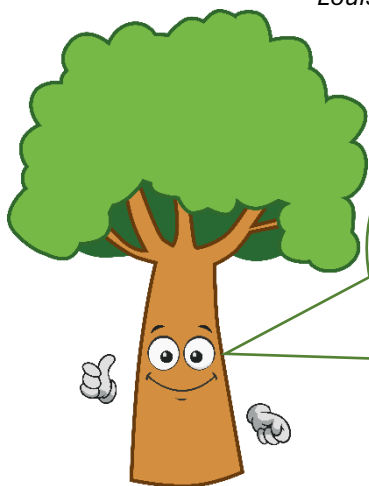
Un acte d'espérance en l'avenir

Un acte de charité envers les générations futures

Qui jouiront de ses fruits

Alors que nous ne serons plus.

Louis Mercier (1870 -1951), poète local, né à Coutouvre.



Ben voilà, c'est fini, j'espère que ça t'a plu et qu'on va bientôt se voir « pour de vrai » ! On a encore plein d'histoires à vivre ensemble. Et pour 2025, c'est tout un programme qui nous attend ! Alors, renseigne-toi et à bientôt !

Charl'arbre

